



LES MOULÉES VS LE CRU

À l'état sauvage, l'espèce canine mange de la viande, c'est bien connu. C'est vrai, mais ils mangent aussi les viscères, la peau et ont un taux de mortalité bien supérieur à celui de leurs homologues domestiques.

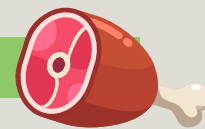
Alors bien qu'il n'y ait pas de façon unique de nourrir nos animaux de compagnie certains points méritent d'être clarifiés en ce qui a trait au choix de l'aliment.

Nous recherchons à ce que la diète comble les besoins suivants : ▼

ALIMENT COMPLET



ALIMENT CRU



Apport suffisant en eau	Assurer une bonne consommation d'eau de l'animal (normalement 4 fois la quantité d'aliments fournis).	Beaucoup d'eau dans le cru donc fournir environ 2/3 de la quantité d'aliments donnés.
Apport suffisant en protéines	Les aliments de qualité ont une digestibilité, un profil en acides aminés et des niveaux énergétiques formulés pour répondre aux besoins des animaux.	Il est possible de répondre aux besoins des animaux en fournissant un apport en cru de sources diversifiées et en donnant les quantités adéquates.
Apport suffisant en vitamines et minéraux	Ces aliments sont formulés pour répondre à l'ensemble des besoins de l'animal de la façon la plus naturelle et digestible qu'il soit.	Il est difficile, sans ajouter divers additifs au cru, de répondre aux besoins élevés en oligoéléments des chiens de performance d'aujourd'hui.
Maintien de la santé du système digestif et dentaire	La présence de prébiotiques et la texture de l'aliment favorisent une excellente santé digestive et buccodentaire chez l'animal.	Un approvisionnement varié et l'ajout d'os sont nécessaires pour répondre aux besoins de base de l'animal.
Apporter les nutriments appropriés à chaque stade de croissance	En utilisant différents produits adaptés à chaque stade et en suivant un programme alimentaire adéquat, les performances sont maximisées.	Il faut varier les types de viandes, les recettes et les quantités à chaque stade pour arriver aux besoins minimums des animaux.
Sécuritaire pour les animaux et les humains	Les méthodes de fabrication rendent ces produits très sécuritaires.	Lorsqu'on utilise des aliments crus, de très grandes précautions sont nécessaires pour réduire les risques de transmission de pathogènes, surtout en présence d'enfants en bas âge.

Alors les deux solutions peuvent être utilisées et même de façon complémentaire.

Plusieurs éleveurs qui travaillent avec le cru ont aussi recours à la moulée en complément à l'alimentation de leurs animaux. De cette manière, ils s'assurent de leur fournir suffisamment de vitamines et minéraux pour répondre aux besoins des animaux de travail et des athlètes.

Le cru est souvent perçu comme une solution économique. Cependant, il ne faut pas oublier que le cru est composé majoritairement d'eau.

Moulée LOYALL



90% 10%

Matière sèche NUTRIMENTS | EAU

CRU



28% 72%

Matière sèche NUTRIMENTS | EAU

Voici comme guide le coût équivalent d'un sac de 5 kg de moulée Loyall selon le coût du cru :

Coût de la viande		Équivalent à une moulée à :
\$/kg	\$/lb	\$/sac
0,25	0,11	11,25
0,50	0,23	22,50
0,75	0,34	33,75
1,00	0,45	45,00
1,25	0,57	56,25
1,50	0,68	67,50
1,75	0,80	78,75
2,00	0,91	90,00
2,25	1,02	101,25
2,50	1,14	112,50
2,75	1,25	123,75
3,00	1,36	135,00
3,25	1,48	146,25
3,50	1,59	157,50
3,75	1,70	168,75
4,00	1,82	180,00
4,25	1,93	191,25
4,50	2,05	202,50
4,75	2,16	213,75
5,00	2,27	225,00

Le coût du cru devrait donc se situer AU TIERS de son équivalent en aliment complet.



loyallcanada.ca

Sources : Leo M.L. Nollet, Fidel Toldra, Handbook of Muscle Foods Analysis, 2008 Loyall Canada, Loyall Canada website : www.loyallcanada.ca National Research Council, Nutrient Requirements of Dogs and Cats, 2006 WILLIAMS, P., Nutritional composition of red meat. Nutrition & Dietetics, 64: S113-S119. doi:10.1111/j.1747-0080.2007.00197.x, 2007